

Kad pie pavarda kļūst karsti.



*Attēls: Vinsents van Gogs .
Zemniece pie pavarda.
1885.g.*

Ieva Lāss

Mg Sociālā darbā
Smilšu spēles terapijas
metodes praktizētāja
Junga psihoterapijas apmācībā
ieva.lass@gmail.com

2014.gada 22.augusts



Uzdevums katram

Uzrakstiet 7 īpašības, prasmes vai spējas, kuras ikdienas smilšu spēles praksē Jums padodas vislabāk, ar ko lepojaties, kuras Jums sniedz vislielāko gandarījumu.

Tēmas konteksts (1)

Visam ir otra puse!

Pozitīvo un Negatīvo lādiņu īpašības fizikā; Melnās matērijas fenomens astronomijā, Deviācijas jēdziens kā sabiedrības ēnas izpausme sociālās grupās, Pozitīvā psiholoģija - “domā pozitīvi un iztiec bez ciešanām terapijā” utml.

Jungiānisma izpratne par Ēnas fenomenu individuālajā, kolektīvajā un arhetipiskajā psihes līmenī.

NeApzināts saturs. Saturs par kuru mēs nezinām.

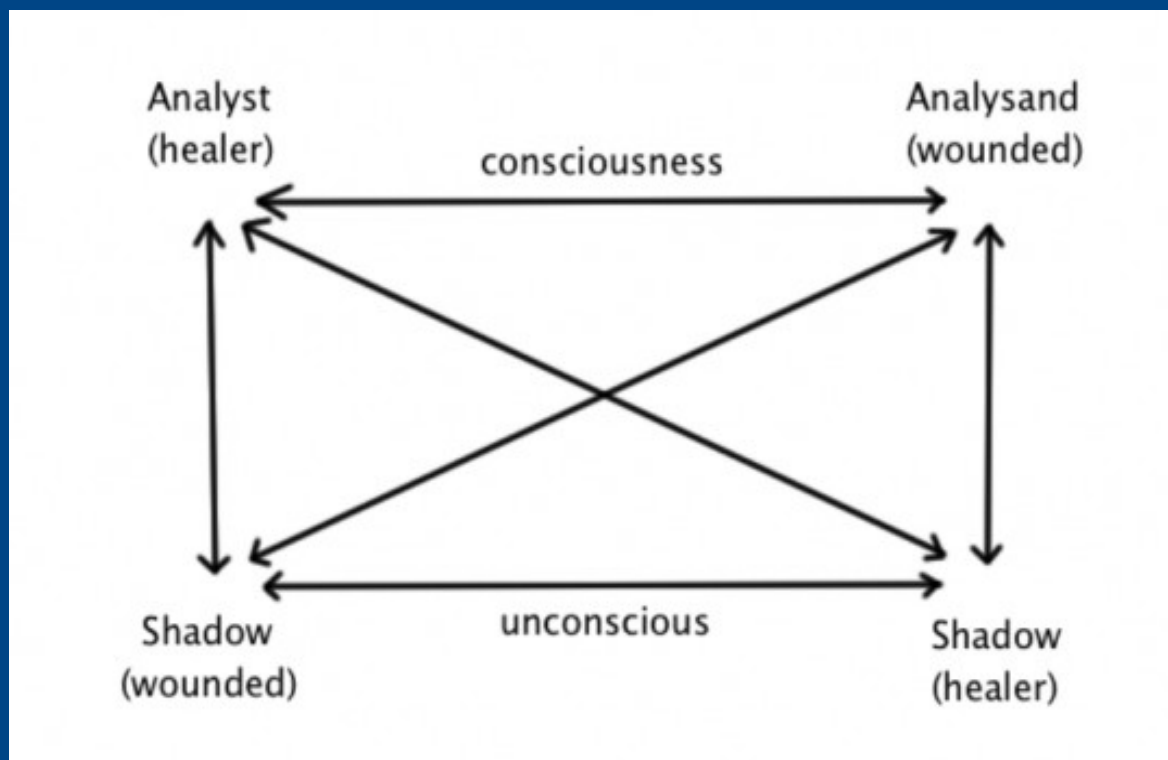
Viss, kas nav tieši pieejams mūsu Apziņai.

Pretpolu īpašības, kuras, kaut arī eksistē, slēpjas “zem galda”.

(Marie-Louise fon Franz)

Tēmas konteksts (2)

Terapeitiskā procesā ir vienlīdz aktīvi iesaistīti gan terapeits, gan klients – A un NeA.



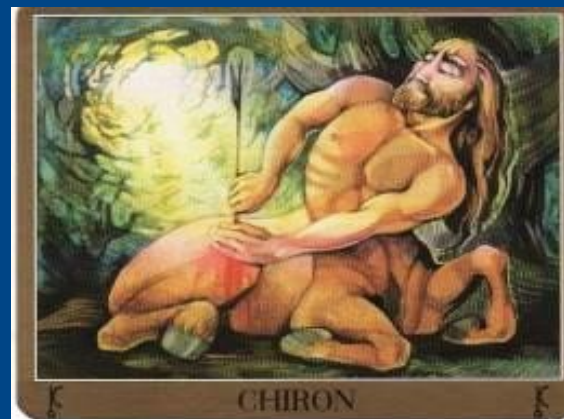
Tēmas konteksts (3)

Ievainotā dziednieka
arhetips (*wounded healer*).

(C.G.Jung)

Kontratransference terapijā

(David Sedgwick)



Arhetipa vara terapijas procesā – Arhetipa sašķelšanās.

Izšķiroša ir terapeita spēja

1. Aktualizēt Ievainotā dziednieka arhetipu.

2. Noturēt bipolārā arhetipa spriedzi. (Adolf Craig)

Citu Ēnas ietekme uz mums un otrādi. Attiecības ir nepārtraukts paradoks. Ēnas aspekti veicina izvairīšanās, saplūšanas, varas un citu kompleksu aktivizēšanos.

Nobriedušās attiecībās abas iesaistītās puses uzņemas atbildību par otra individuācijas procesu.

Kolektīvās un individuālās Ēnas aspekti darba vietā

(James Hollis) {Ēna profesijā, profesionālā kopienā}

Ar palīdzēšanu saistīti arhetipi

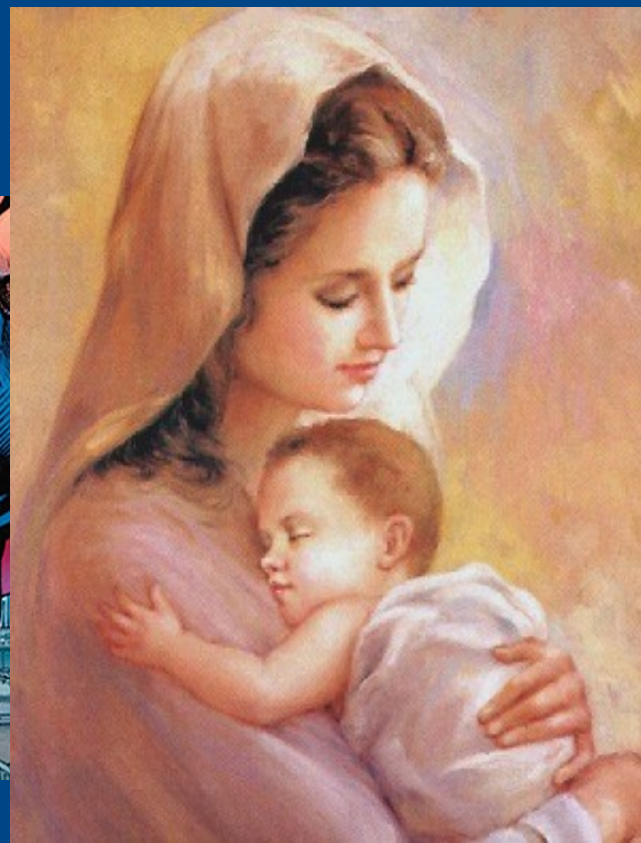
Glābējs



Varonis



Labā māte



Ēna smilšu spēles terapijas procesā

Smilšu spēles terapija ir sevi pierādījusi kā efektīva un īpaša pieeja dažādu traucējumu un grūtību pārvarēšanā bērniem un pieaugušajiem, radot būtiskas izmaiņas un ilgtermiņa efektu.

Izcilai smilšu spēles terapijai būtu jābūt izcilai Ēnai?

Smilšu spēles terapijas literatūrā tieši par smilšu spēles terapijas procesa ēnas pusēm runā nedaudz un netieši. Vairāk tiek norādīts formā “ko nevajadzētu darīt”, “kā būtu jādara”.

Ētikas kodekss kā netieša norāde uz terapijas ēnas aspektiem (?) Norādes, kas nav pieņemams terapijas procesā.

Netiešā veidā kādus smilšu spēles terapijas procesa ēnas aspektus varam identificēt supervīzijās.

- + **Vairāk jautājumu**, kā apgalvojumu.
- + **Risks iekrist kritikas**, negativisma un prātuļošanas lamatās.

**“Visi apgalvojumi par neapzināto pieder
apziņai.**

Tur neko nevar darīt! Mēs nevaram apiet šo robežu.

Tādēļ mums vienmēr ir jāizturas
maksimāli kritiski pret mūsu spriestspēju un
spriedumiem par neapzināto.”

Karls Gustavs Jungs. Tavistokas lekcijas. 1935.g.

Smilšu spēles teorētiskās (*apzinātās*) pamatnostādnes (1-4)

Terapeita atbildība smilšu spēles terapijā ir nodrošināt:

- brīvu un aizsargātu telpu.

Pilnīga klienta pieņemšana, akceptēšana un atbalsts. Uzticēšanās attiecības.

-Mātes-bērna vienotības atjaunošanas nozīme, lai rastos iekšējās attīstības telpa.

“Child's Total security”.

Dora Maria Kalff. Sandplay: A psychotherapeutic approach to the psyche.

Smilšu spēles teorētiskās pamatnostādnes (2-4)

Smilšu spēles terapeitam ir jānodrošina nepieciešamais **Temenos** - “drošības zona”, kurā var notikt dziedināšana, transformācija.

Saturošais “konteiners”.

Regress kā būtiska smilšu spēles sastāvdaļa.

Kay Bradway&Barbara McCoard. Sandplay – Silent Workshop of the Psyche.

Smilšu spēles teorētiskās pamatnostādnes (3-4)

Nozīmīgas atšķirības starp vīrišķo verbālo, analītisko, *logos* principa realizēšanos terapijā un sievišķo “*konteinerēšanu*” smilšu spēles terapijā. Smilšu bilžu veidošana veicina regresu pirms verbālā, pirms apzinātā līmenī.

Estelle L. Weinrib. Images of the Self: The Sandplay Therapy Process.

Smilšu spēles teorētiskās pamatnostādnes (4-4)

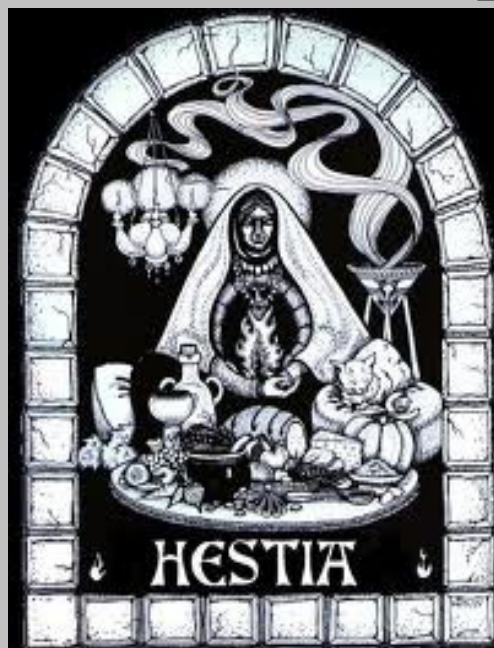
- **Smilšu spēles mērķis** ir nodrošināt mātišķu telpu (*maternal space*) vai “psiholoģisko dzemdi” t.s. Uroboriskā mātes un bērna vienotība.
- **Drošā un pasargājošā, mātišķā vidē** traumas var dziedināties, transformēties.
- **Aizsargājoša vide** bez konfrontācijas, bez intelektualizēšanas un bez interpretācijas.

Estelle L. Weinrib. Images of the Self: The Sandplay Therapy Process.

Atceramies sākotnējo uzdevumu!

Vai kādās no uzrakstītajām īpašībām variet saskatīt
vai attiecināt
**aizsargājošās vides, drošības došanas, pilnīgas
akceptēšanas, mātišķības iezīmes?**

Smilšu spēles terapijas teorētiskie nosacījumi par maternālo, mātišķo, drošo vidi liek domāt par Labās mātes arhetipa konstalācijas nepieciešamību terapijas procesā.



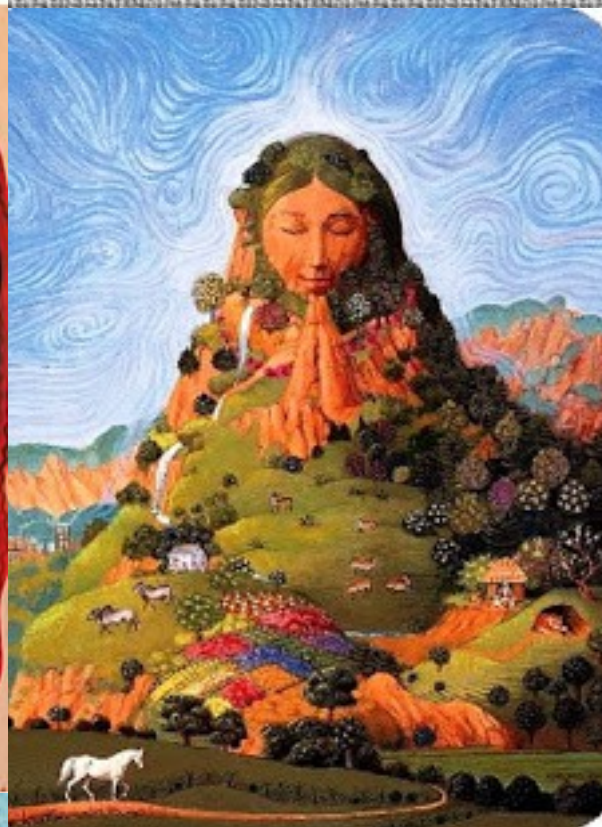
Labās mātes arhetips –

trauka, vāzes simbols.
Saturōša, “kontainers”,
ķermenis, pavards, ēdiens,
aizsardzība, drošība, droša
– sakrāla vieta (*temenos*),
pasargāšana, auglība,
dzīvība, radīšana,
radošums, absolūta
mīlestība, vienotība,
apvienošana, tradīcijas.
Viens no Lielās mātes
arhetipa aspektiem.

*Pēc Ērika Neumana grāmatām: The Great
Mother. The Origins and history of
Unconscious.*







Atgriezāmieš pie uzdevuma!

1. Paņemiet vienu lapu.
2. Izvēlieties pirmo īpašību no iepriekš veidotā saraksta.
3. Uzrakstiet to lapas apakšpusē.
4. Sadalieties pa grupām (8-10 cilvēki)
5. Lapas augšpusē uzrakstiet vienu vārdu, kas raksturotu šīs īpašības pretējo, pretpola aspektu (piem., vārda *labsirdīga* aspekts varētu būt *nekritiska, naiva*)
6. Aizlokiet augšējā lapā ierakstīto vārdu un padodiet lapu tālāk.
7. Tā dariet līdz Jūsu rakstītais vārds ir atkal pie Jums.

Diskusijai

Ja mēs vispārinātu pretpolu vārdus, uz kopējo smilšu spēles terapijas procesu, **vai varam izdalīt kādus konkrētus ēnas aspektus terapijā? Kādus?**



Kas dzīvo namiņā?

Labās mātes arhetipa negatīvie aspekti

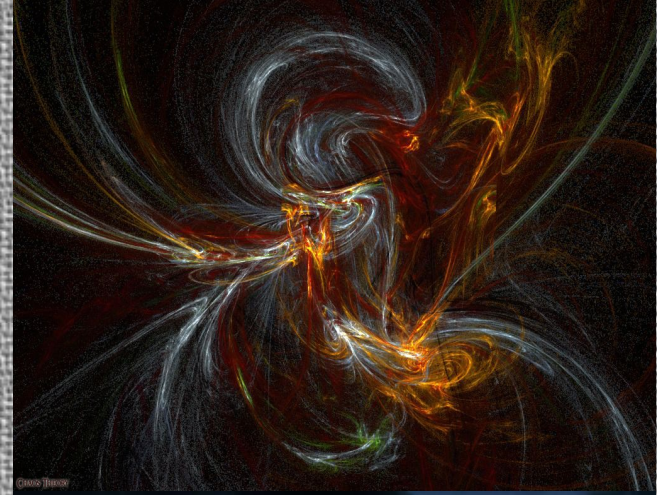


Briesmīgās, Sliktās Mātes arhetips:

Trauks – Urna. Nes nāvi,
sairšanu un haosu.
Vienmēr rijīgā, apēdošā,
nepiepildāmā. Visvarenā.
Padara atkarīgus, nelaiž
vaļā, iesprosto, zog
bērnus. Rada bailes,
pasivitāti, rigiditāti
Rada apdraudējumu un
sāpes. Nes badu,
nabadzību un kailumu.
Nežēlīga. Pārbaro.
Labirints. Zirneklis. Migla.
Miegs. Hipnotisks.

*Pēc Ērika Neumana grāmatām: The Great
Mother. The Origins and history of
Unconscious.*





“Sliktās mātes” aspektu ienākšana smilšu spēles terapijas procesā jeb dažas hipotēzes par terapijas Ēnas aspektiem

Atkarība – ilgs laiks terapijai, grūtības iziet no mātes-bērna attiecību arhetipa. Zūd izaicinājumi. Traucēta attīstība, individuācija. Grūti noslēgt terapijas procesu (*separācijas problēmas*).

Neskaidrība par kopējo terapijas procesu (iešana pa labirintu)

Pārbarošana (“viņš vairs negrib, ka akceptēju vienkārši tāpat, bet par to, ko ir izdarījis, sasniedzis”). Tiek daudz dots, bet nav vietas attīstībai.

Pasivitāte – pilnīga ļaušanās “bērna” gribai. Procesu nevirzīšana arī, ja to vajadzētu.

Haoss, dezorganizācija, struktūras trūkums – pierakstos, foto, kolekcijā.

Par daudz brīvības – problēmas ar “aizsargātu telpu”, robežām.

Visvarenības sajūta. Narcistisko iezīmju aktualizēšanās.

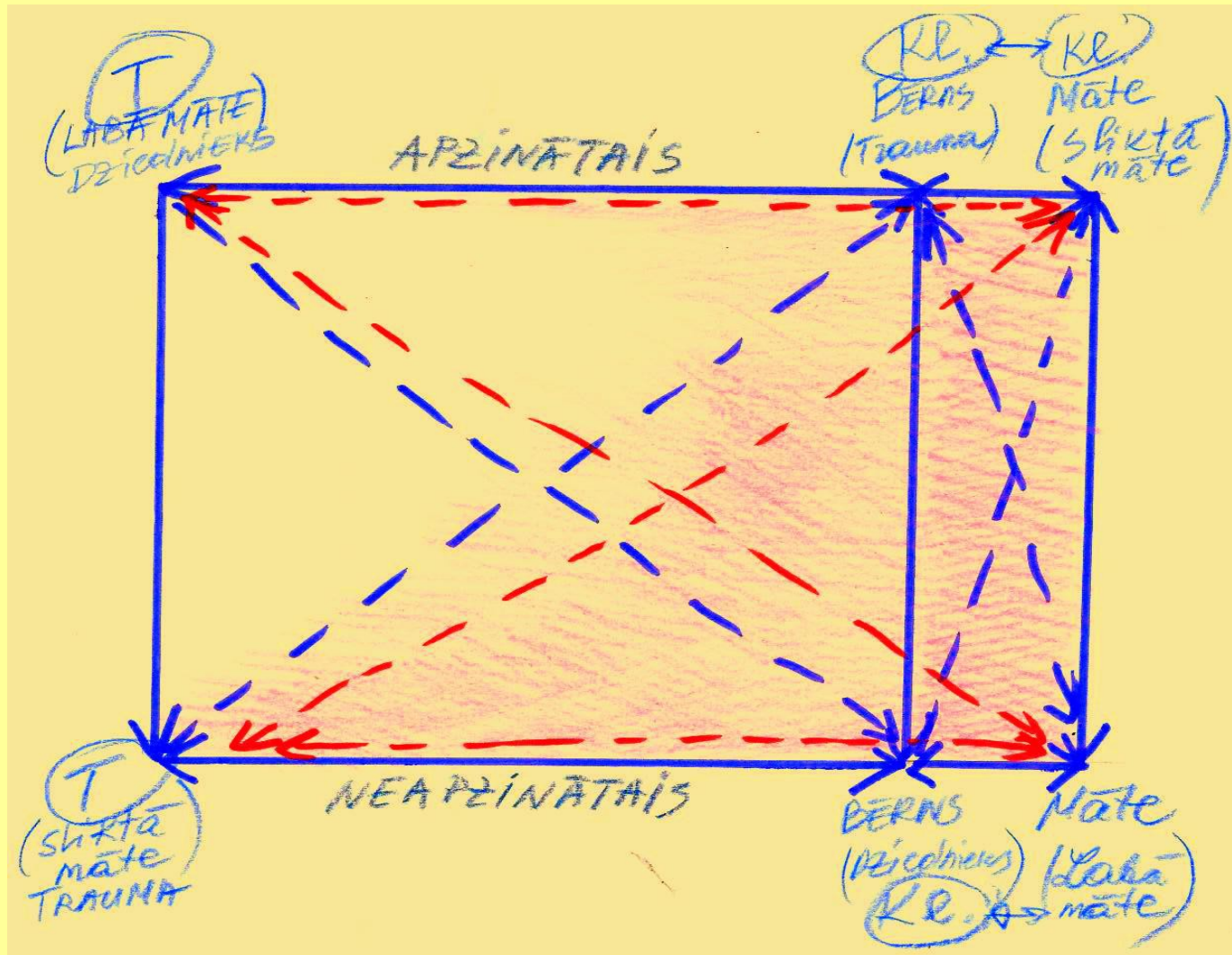
Logos principa izstumšana - Grūtības ar interpretāciju, izskaidrošanu, analīzi. Pretestība pret teoriju, faktiem.

Vai viegli nepārtraukti būt Labai mātei? “Nogurusī māte.”

“Sliktās mātes” atreaģēšana ārpus terapijas.

Kolekcijas Ēna - smilšu spēles terapiete Veinriba vairākkārt atzīmē, ka kolekcija ir terapiete “pagarinājums”. Cits aspekts, kādas figūras kolekcijā ir vairāk pārstāvētas, kādas mazāk vai nav vispār?

“Sliktās mātes” aspektu ienākšana smilšu spēles terapijas procesā



Paldies par uzmanību!

